

# Mio Map v3 / Poiedit quick install

*Voor alle versies van Mio Map v3.*



**Auteur** : Gerald Lankamp

**Datum** : 16-09-2006

**Versie** : 1.0.0.2

# Inhoudsopgave

Inleiding.....	3
Leeswijzer.....	3
Versiebeheer.....	3
1. Doelgroep en benodigdheden.....	4
2. Flitspaal informatie downloaden.....	5
2.1 Instellen van uw account.....	5
2.2 Installatie van groepen.....	6
3 Aanmaken van Flitspaal bestand.....	11
3.1 Inrichten software.....	11
3.2 Genereren van het bestand POIUpdates.upd.....	12
3.3 Bewaar je eigen flitspalen.....	14
3.4 Flitspalen in Mio Map v3.....	16



## Inleiding

Dit document is de turbo handleiding waarin beknopt wordt uitgelegd hoe u de flitspalen op uw Mio Map v3 kan installeren.

### **Leeswijzer**

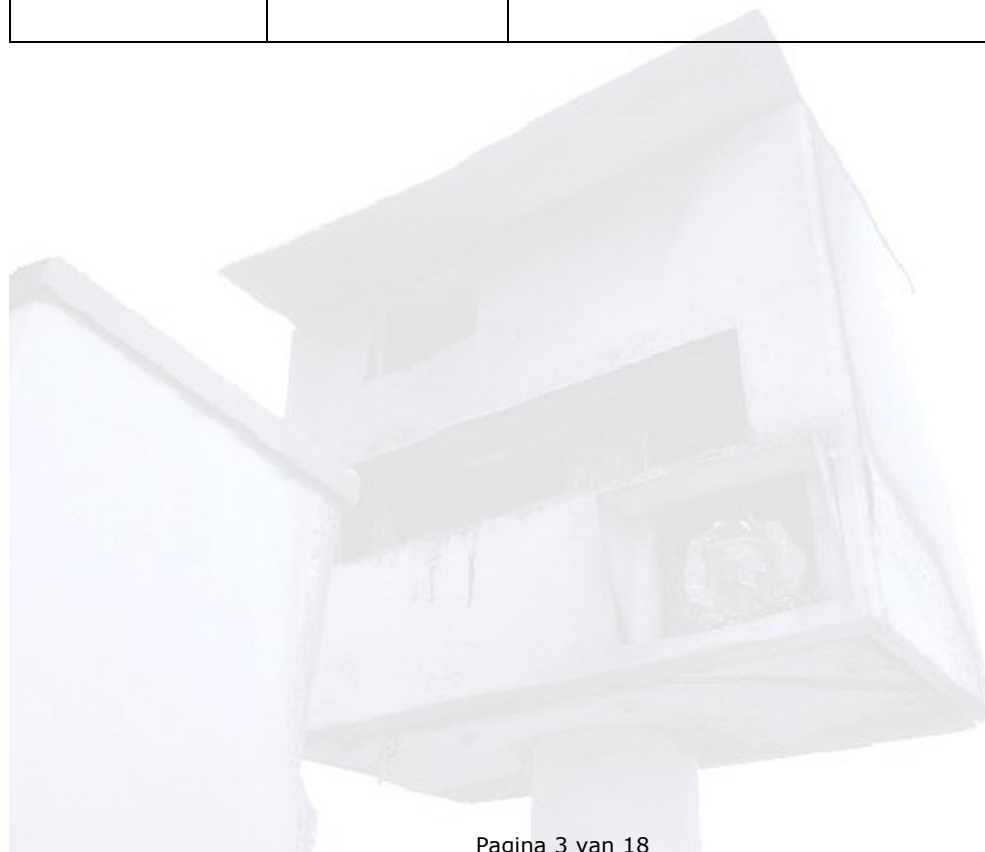
Lees deze handleiding aandachtig door, op belangrijke punten geven wij **vetgedrukt** aan dat dit een aandachtsgebied is.

Wanneer u iets *kursief* ziet dan betreft het een TIP om u werk te besparen of u iets handigs te vertellen.

Laat u niet afschrikken door de grootte van deze handleiding. Deze handleiding bevat een groot aantal voorbeelden en plaatjes.

### **Versiebeheer**

<b>Datum</b>	<b>Versie</b>	<b>Aanpassing</b>
20-08-2006	1.0.0.0	Eerste versie
23-08-2006	1.0.0.1	Hst 4 aangepast.
16-09-2006	1.0.0.2	Herschreven



# 1. Doelgroep en benodigdheden

Deze handleiding is bedoelt voor de Mio Map V3.



## 2. Flitspaal informatie downloaden

Om in Mio Map V3 handmatig flitspalen van flitspaal.nl moet je eerst de volgende software downloaden:

[Flitspalen voor MioMapv3](#)

Open het zip bestand en pak deze uit in "C:\MIOMAP". In het verdere verloop van het document verwijst ik naar deze directory. U hebt nu de volgende directory met inhoud.



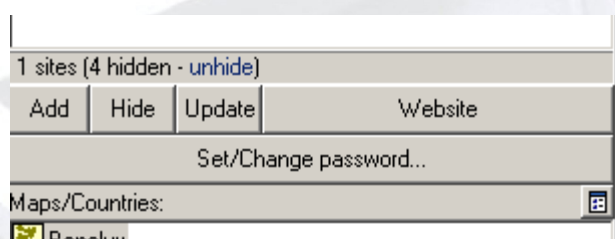
In de directory Flitspalen staat de programmatuur die we nodig hebben om de flitspaal informatie in Mio Map V3 te krijgen.

**LET OP : IGO gebruikers dienen hun programmatuur aan te passen alvorens ze flitspalen kunnen zien. Voor deze aanpassingen verwijst ik naar het forum.**

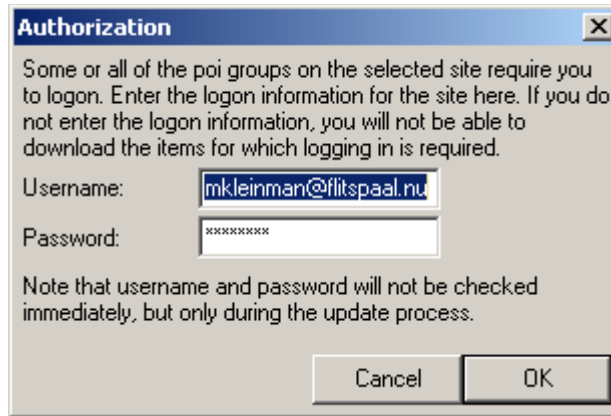
### 2.1 Instellen van uw account

Voordat we daadwerkelijk POI's gaan synchroniseren moet u eerst uw account gegevens invoeren in PoiEdit. Dit zijn EXACT dezelfde gegevens als die u gebruikt om in te loggen op onze website.

Start PoiEdit op en druk op F8. Kies linksbovenin <http://www.flitspaal.nl> als website. U ziet nu links een aantal knoppen.



Kies de knop "Set/Change password..."



Hier vult u uw EIGEN account gegevens in. Bij user vult u uw **EMAILADRES** in. En bij wachtwoord uiteraard uw **WACHTWOORD**.

Dit gaat heel erg vaak fout :), gebruik dus uw EMAILADRES en uw WACHTWOORD.

***Zie eventueel ook het hoofdstuk vaak voorkomende fouten.***

## ***2.2 Installatie van groepen***

We gaan, nogmaals, in dit document verder uit van de laatste mogelijkheid in de lijst die we net gaven. Dat wil zeggen dat we voor elke soort paal een ander icoontje willen zien in Mio Map V3 en iGO.

We kiezen achtereenvolgens de groepen

Standaard Flitspaal installatie

(BENELUX) Verzamelt per type.

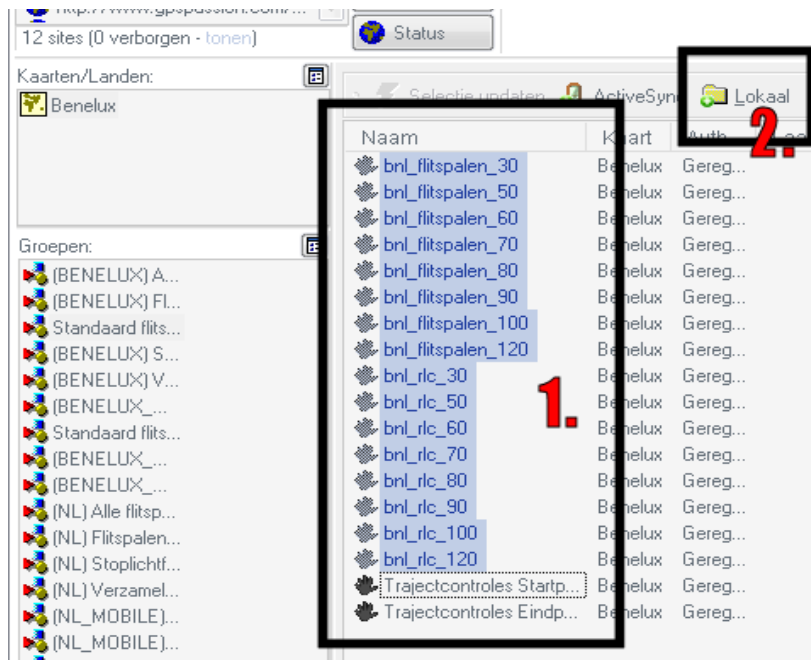
Trajectcontroles

en nemen ze per stuk op.

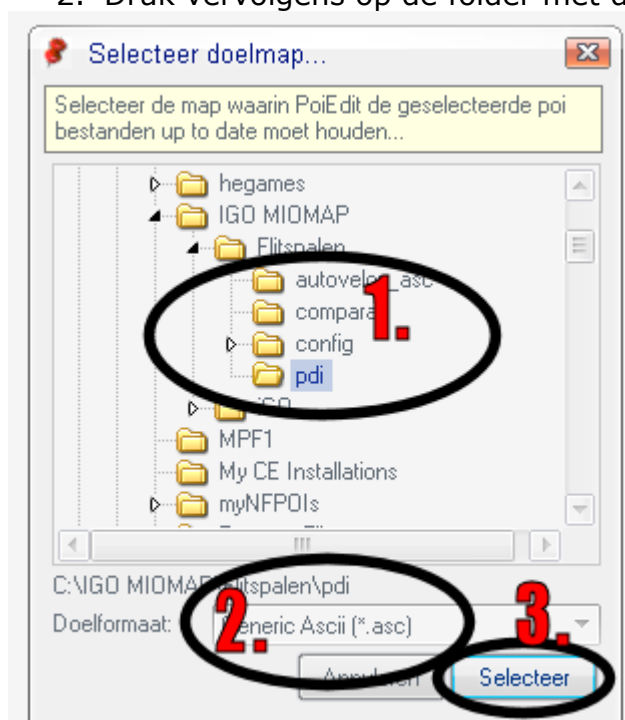
Selecteer als eerste de groep "Standaard Flitspaal installatie".

.



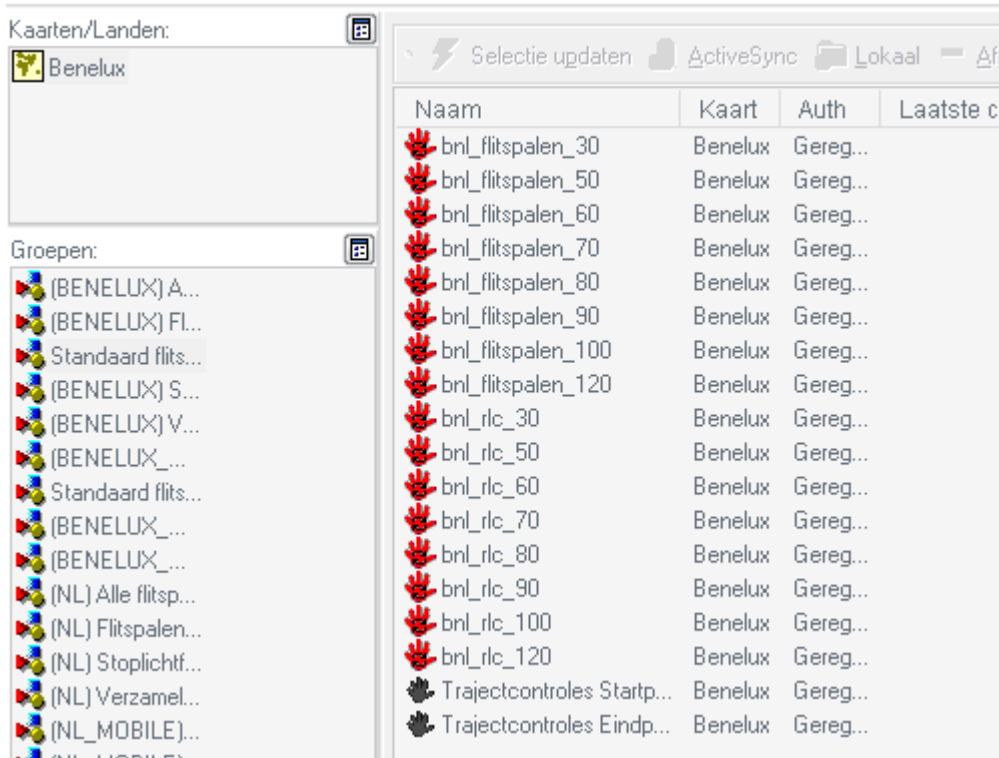


1. Selecteer rechts ALLE bestanden uitgezonderd de trajectcontroles. Doe dit door de CTRL toets en de A toets tegelijkertijd in te drukken en daarna naar de CTRL toets in te drukken en met de muis de trajectcontroles stuk voor stuk aan te wijzen.
2. Druk vervolgens op de folder met de tekst "Lokaal".

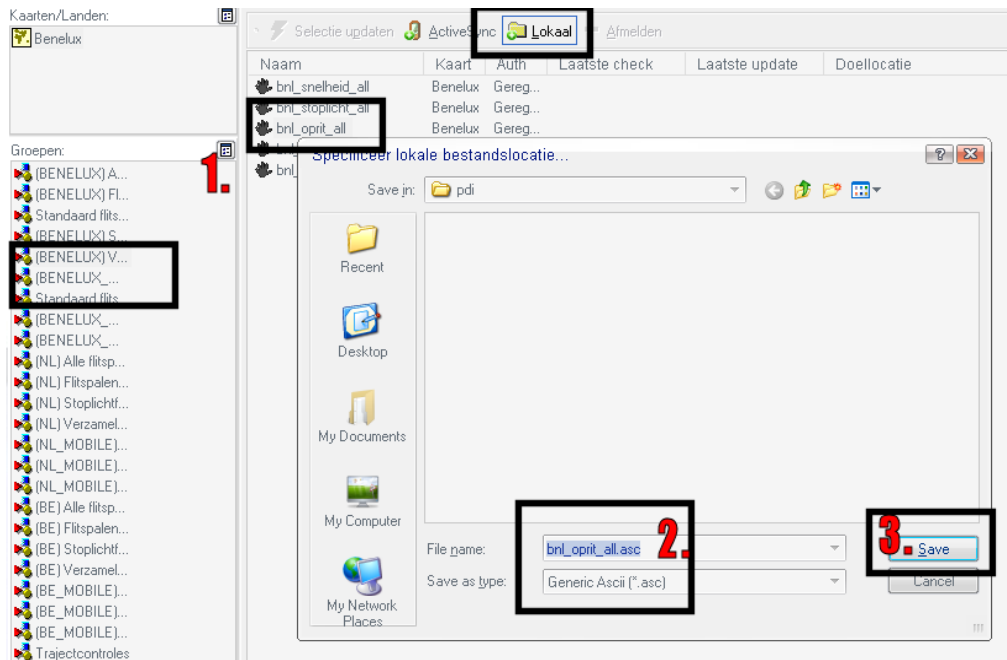


1. Selecteer nu de pdi directory in de directory "C:\jGO MIOMAP\Flitspaen\".
2. Selecteer bij doelformaat het generieke .asc formaat.

### 3. Druk vervolgens op Selecteer.



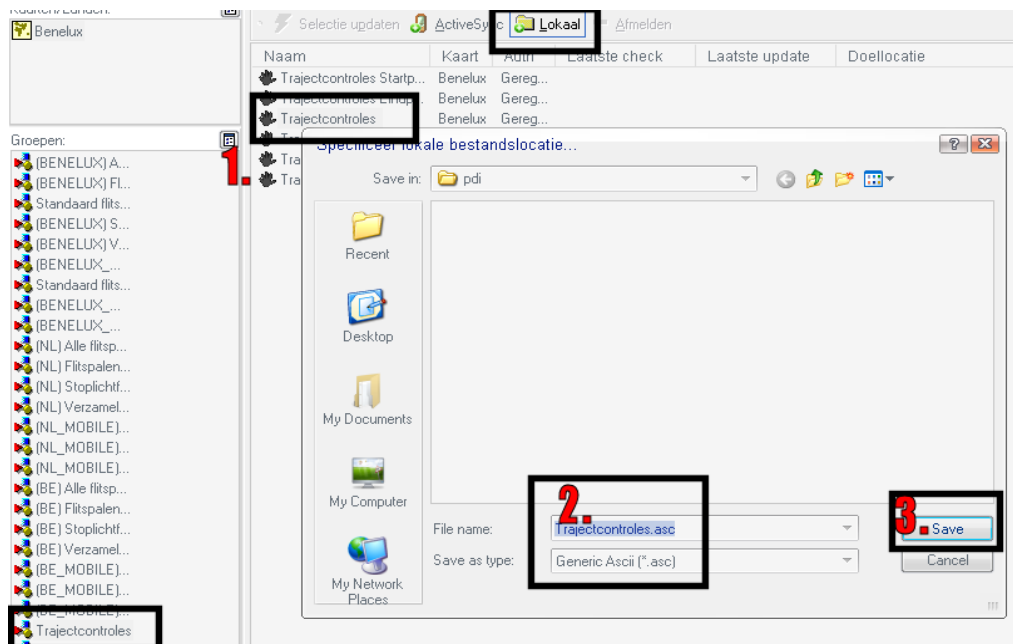
De bestanden van deze groep zijn nu geselecteerd.



1. Kies vervolgens (BENELUX) verzamelt per type en kies alleen het bestand "bnl\_oprit\_all" en druk weer op lokaal.
2. Als het goed is staan we nu direct in de pdi directory. Verander het

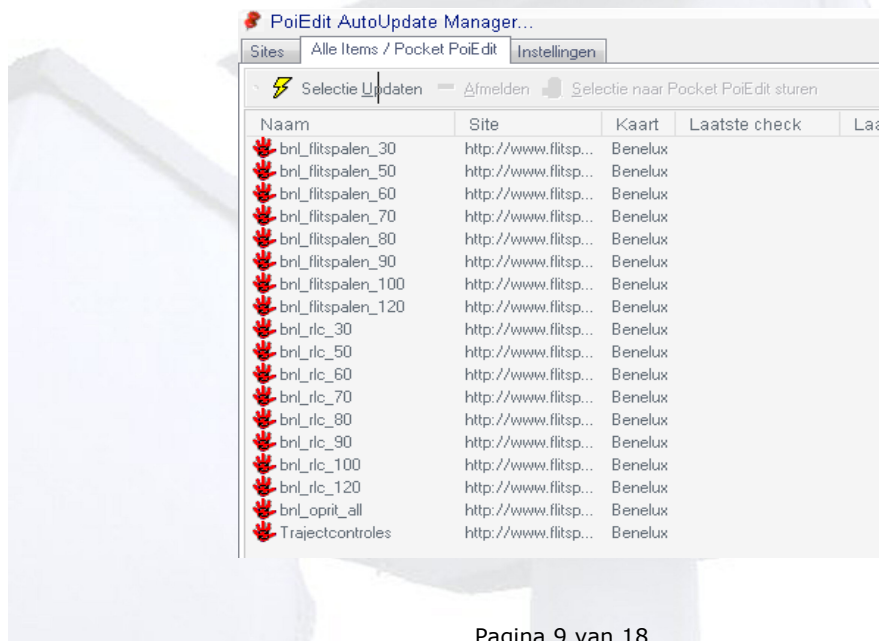
type naar "Generic Ascii (\*.asc)" en corrigeer de bestandsnaam door ov2 met asc te vervangen.

3. Druk nu op Save en het bestand is ook geselecteerd.



1. Kies vervolgens de groep Trajectcontroles en kies alleen het bestand "Trajectcontroles" en druk weer op lokaal.
2. Verander het type naar "Generic Ascii (\*.asc)" en corrigeer de bestandsnaam door ov2 met asc te vervangen.
3. Druk nu op Save en het bestand is ook geselecteerd.

Klik nu linksboven op het tabblad "Alle items/Pocket PoiEdit" en je ziet alle geselecteerde bestanden:



Kies nu rechtsonder voor "Nu AutoUpdaten" en al je geselecteerde flitspaal informatie wordt naar de "pdi" directory gekopieerd.



### 3 Aanmaken van Flitspaal bestand

De volgende paragrafen leiden je door de verschillende aspecten van het generatie proces. Als eerste bespreken we de installatie van de benodigde software, daarna het aanmaken van het POIUpdates.upd bestand en als laatste wat je moet doen om je eigen flitspalen die je hebt via Mio Map v3 niet kwijt te raken.

#### 3.1 Inrichten software



In de Flitspalen directory is een subdirectory "config" aanwezig. Hierin staat het bestand config.txt

```
;-----CONFIGURATION FILE FOR AUTOMATED OPERATIONS-----  
Language=English  
country=The Netherlands  
Type1=bnl_flitspalen*.asc  
Type2=bnl_oprit_all.asc  
Type3=bnl_rlc*.asc  
Type4=Trajectcontroles.asc  
;-----END CONFIGURATIONS-----
```

Dit configuratie bestand bestuurt de werking van het programma bestand "MioMap V3 Updates Database Creator" die in de Flitspalen directory de naam "Genereer flitspaal bestand.exe" heeft.

De variabele Language definieert de engelse taal als userinterface. Van origine is het een italiaansprogramma en vanaf versie 3.3 kan de userinterface ook op andere talen worden geplaatst (geen Nederlands).

Country geeft aan voor welk land de flitspalen worden aangemaakt. Aangezien in Mio Map v3 alle landen een eigen bestand hebben weet ik niet of de flitspalen van België en Luxemburg wel getoond zullen worden met de benelux bestanden van Flitspaal.nl

Type1 = Flitspaal categorie 1 en beschrijft de vaste flitspalen.

Type2 = Flitspaal categorie 2 en beschrijft de mobiele flitspalen zonder vaste snelheid.

Type3 = Flitspaal categorie 3 en beschrijft de stoplichtflitsers

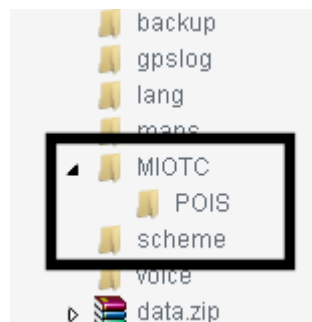
Type4 = Flitspaal categorie 4 en beschrijft de trajectcontroles

Achter te Type variabelen kun je vervolgens een masker van asc bestanden plaatsen die standaard worden voor geselecteerd als je "Genereer flitspaal bestand.exe" opstart. De bestanden die in het vorige hoofdstuk zijn gedownload worden met het bovenstaande configuratie bestand automatisch ingedeeld.

De functie van de directories "autovelox\_asc" en "compara" worden bij het onderdeel "Zelf vastgelegde flitspalen" besproken.

### **3.2 Genereren van het bestand POIUpdates.upd**

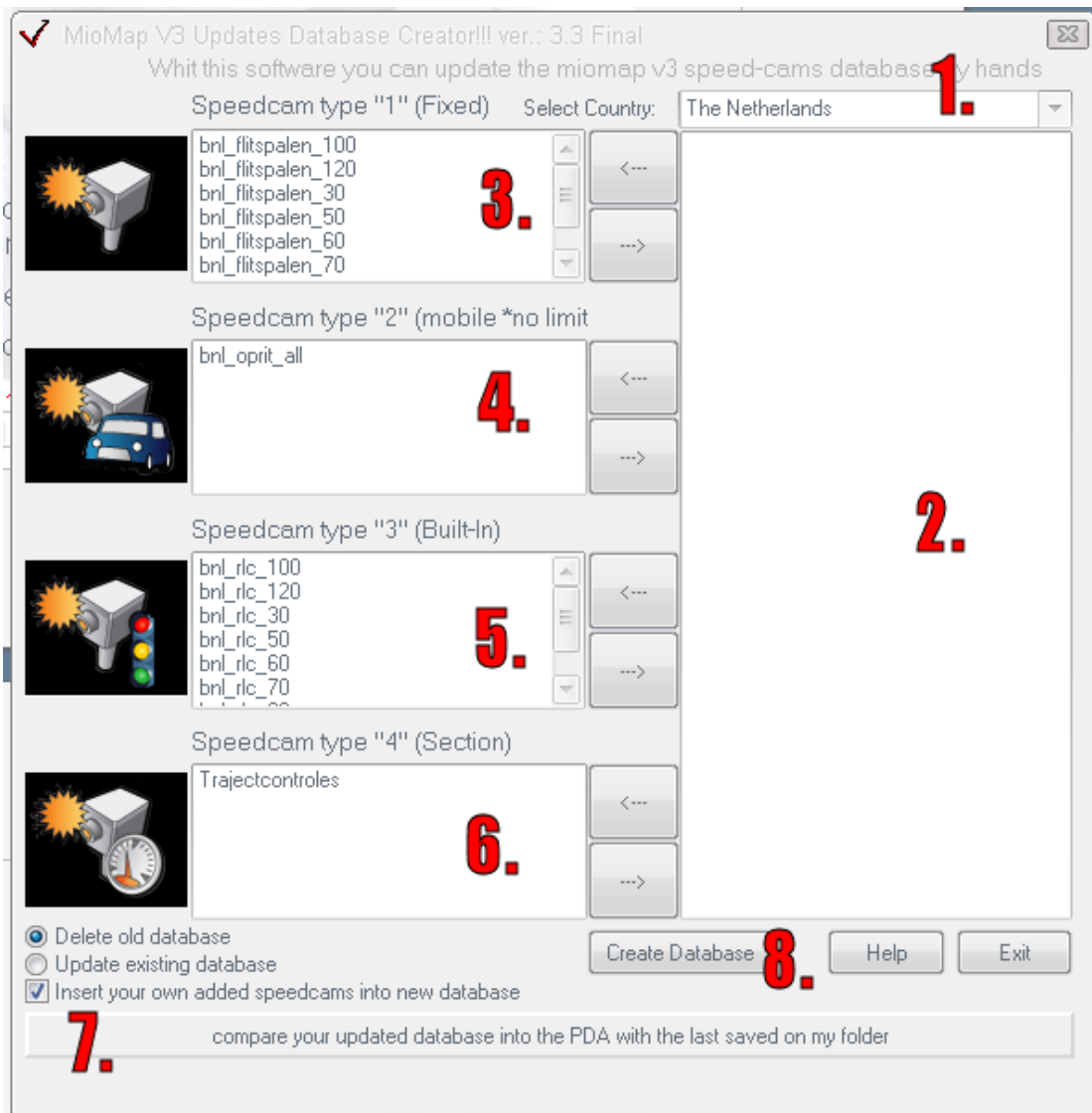
De flitspaal informatie voor Mio Map v3 zit niet in de database van MIOMAP, maar in een apart bestand met de naam POIUpdates.upd die te vinden is in de directory "MIOTC\POIS" in de MIOMAP directory.



Nadat het bestand is gegenereerd, dan moet het bestand naar deze locatie worden gekopieerd met behulp van ActiveSync of een memorycard reader.

Zover is het nog niet.

Ga nu naar de directory Flitspalen en start het programma "Genereer flitspaal bestand.exe" op.



Aan de interface kun je zien dat de variabele "language" uit het configuratie bestand op Engels stond, en bij 1. zie je dat het land in het configuratie bestand op Nederland staat.

In het venster met cijfer 2. staan normaal gesproken alle .asc bestanden die niet door de type definities in het configuratie bestand kunnen worden toegekend aan de verschillende typen flitspalen.

Type1=bnl\_flitspalen\*.asc

Bijvoorbeeld: Bij Type1 in het configuratie bestand staat "bnl\_flitspalen\*.asc". Dat betekent dat alle asc-bestanden die beginnen met **bnl\_flitspalen** automatisch in venster met nummer 3. worden geplaatst. Zou je ervoor willen kiezen dat alle stoplichtenflitser ook in deze categorie moeten worden geplaatst, dan verander je de regel met:

Type1=bnl\_flitspalen\*.asc , bnl\_rlc\*.asc

Bestandsnamen met wildcards moeten met een komma van elkaar worden gescheiden.

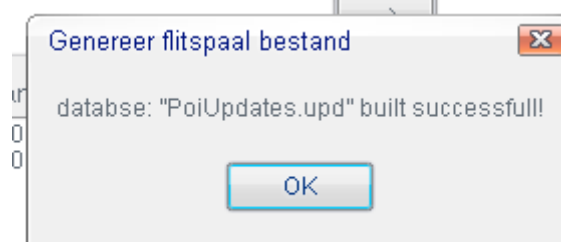
Respectievelijk zie je in venster **4.** de mobile flitser, venster **5.** de stoplichtflitsers en in venster **6.** de sectie camera's.

Voordat je nu de flitspalen aanmaakt, controleer je eerst af het keuze veld bij "Delete old database" en "Insert your own added speedcams into new database" zijn aangevinkt (**7.**) Daarna druk je op de knop met de tekst "Create database" (**8.**) en er verschijnt een scherm met een melding dat de database wordt aangemaakt.



Wait... I'm Building Database...

Zodra het programma klaar is verschijnt de tekst:



NU kun je het bestand naar je pocketpc in de directory "MOITC\POIS" kopiëren (zie begin paragraaf 6.2)

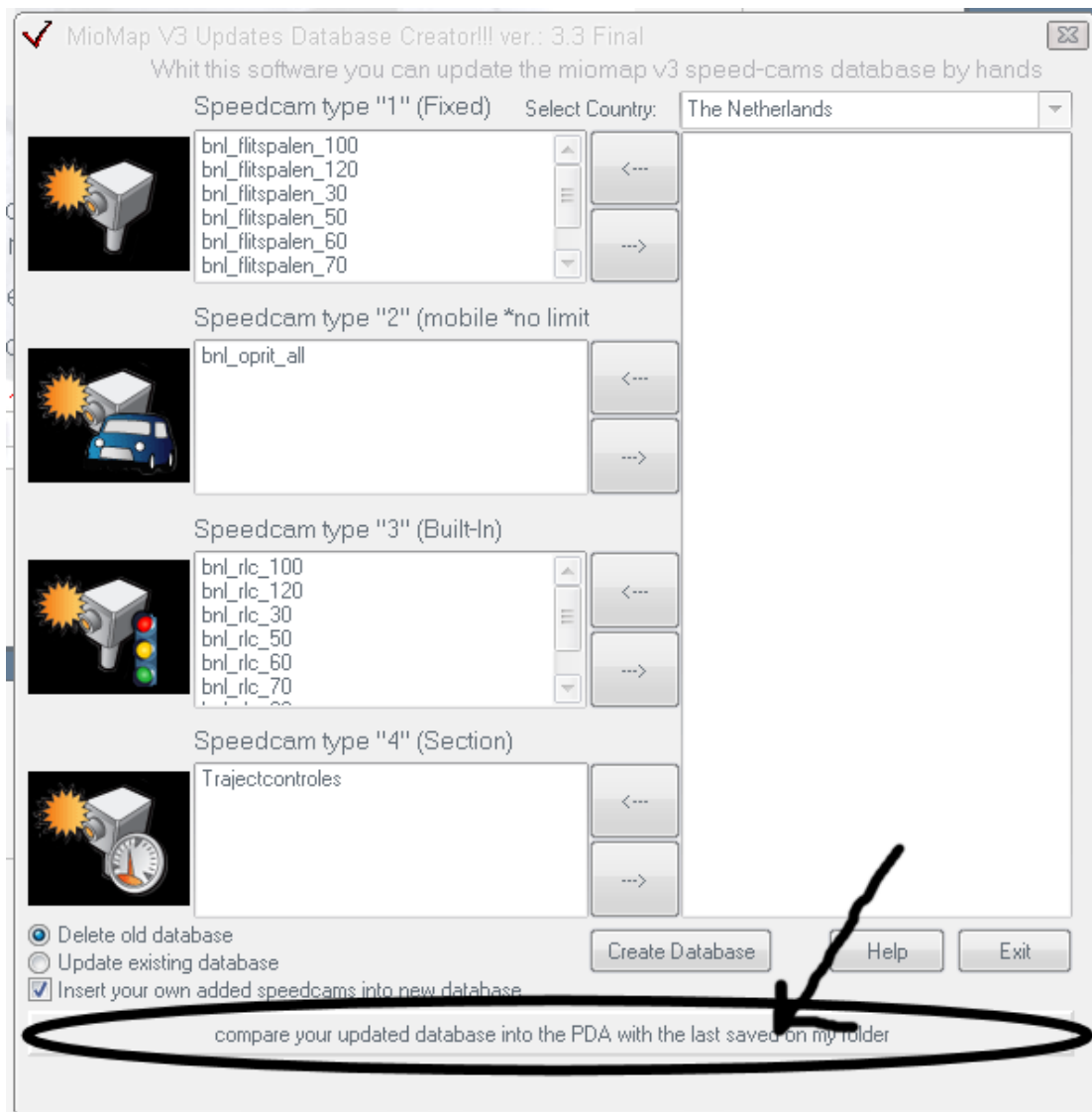
Door het veldje "Delete old database" aan te vinken zorg je ervoor dat het oude POIUpdates.upd bestand dat eventueel nog in de Flitspalen directory staat eerst wordt weggegooid. Zou je hem niet aanvinken, dan worden alle camera's uit de asc bestanden aan het bestaande bestand toegevoegd. Op de betekenis van het veldje "Insert your own added speedcams into new database" kom ik in de volgende paragraaf terug.

### **3.3 Bewaar je eigen flitspalen**

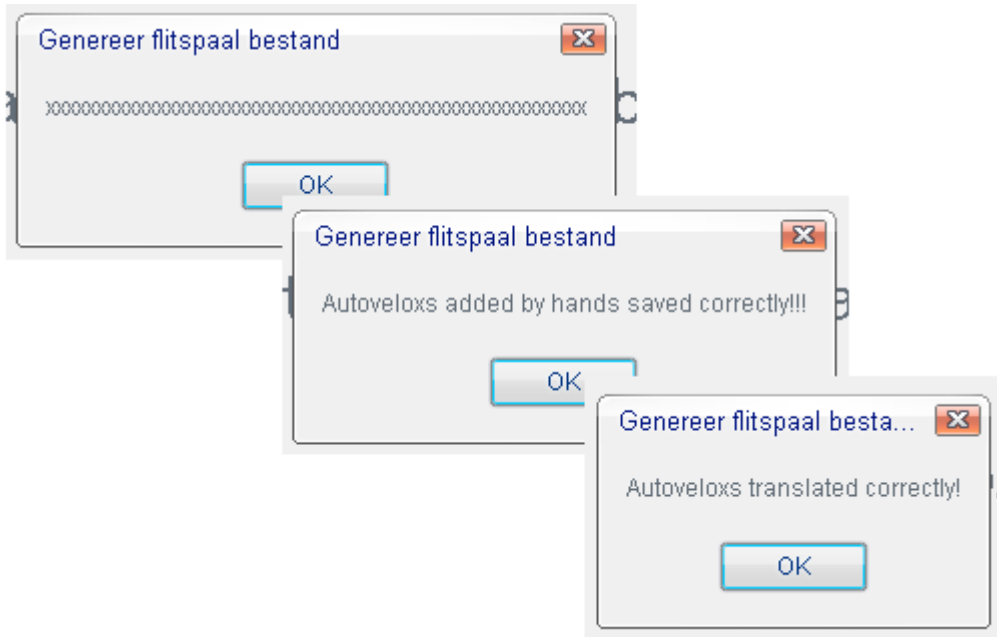
Als je gebruik maakt van het flitspalen bestand POIUpdates.upd en je komt een onbekende flitspaal tegen, dan kun je deze met je navigatiepakket opslaan in POIUpdates.upd. Echter de volgende keer als je dit bestand aanmaakt zul je ze kwijtraken. Om dit te voorkomen, moet je voordat je een nieuwe POIUpdates.upd bestand

gaat aanmaken de versie van je pocketpc in de "compara" directory kopiëren. Samengevat betekent dit nu dat in de Flitspalen directory de POIUpdates.upd de oude versie staat zonder de palen die je zelf hebt toegevoegd en in de "compara" directory staat nu de POIUpdates.upd met de extra camera's.

Start nu "Genereer flitspaal bestand.exe" op.



Je ziet nu onderaan de knop "compare your updated database...." staan. Druk hierop en de twee bestanden worden met elkaar vergeleken.



De bovenstaande schermen verschijnen achtereenvolgens en daarna vind je in de directory "autovelox\_asc" twee gegenereerde bestanden met hierin de camera's die je zelf hebt opgenomen.

Name ▲	Size	Type	Date Modified
autovelox-20-08-2006.asc	1 KB	ASC File	20-8-2006 20:14
database-20-08-2006.mm3	1 KB	MM3 File	20-8-2006 20:13

Zodra je nu een nieuwe POIUpdates.upd gaat genereren zoals aangegeven in de vorige paragraaf, dan zorgt het veld "Insert your own added speedcams into new database" ervoor dat de camera's uit de asc en de mm3 bestanden uit de "autovelox\_asc" directory ook worden opgenomen in de POIUpdates database.

### **3.4 Flitspalen in Mio Map v3**

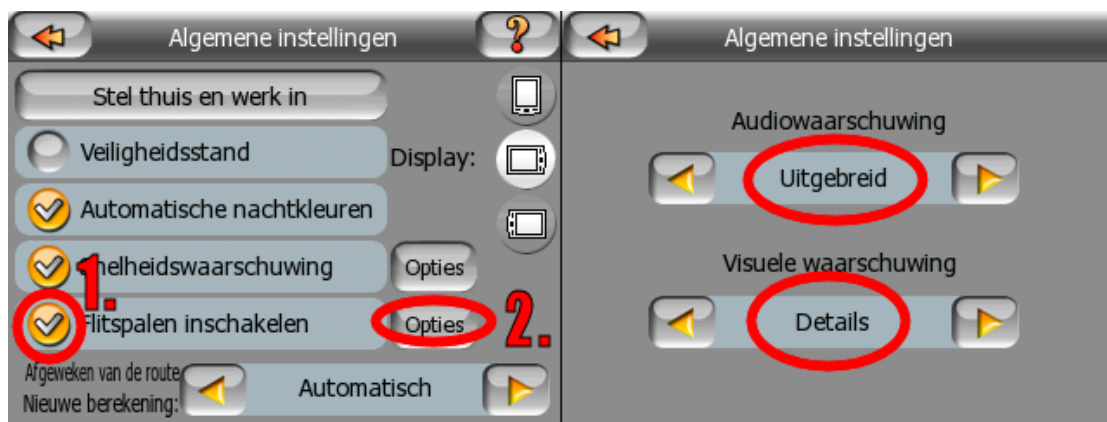
Nu je de camera's in de POIS directory hebt staan moet je ze nog eerst activeren in Mio Map v3.

Start je navigatiesysteem op en ga naar je instellingen menu.





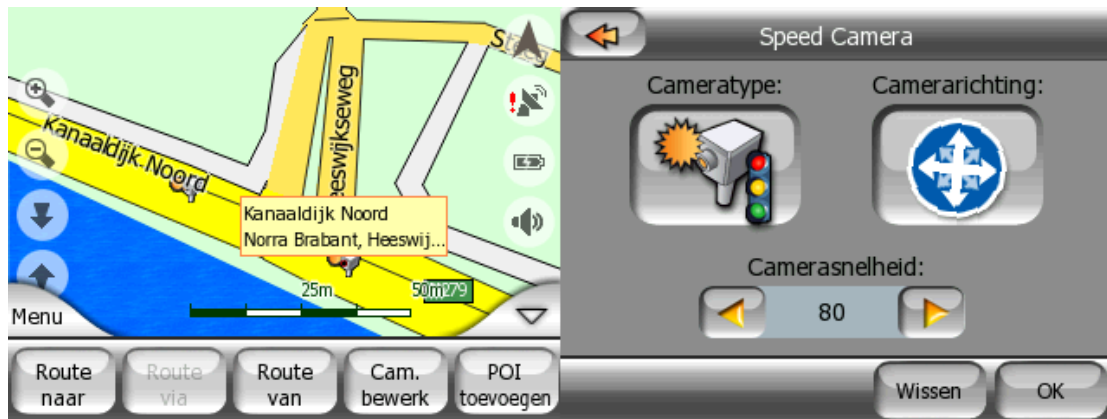
Ga vervolgens naar het submenu Algemeen.



Hier activeer je de Flitspalen met "Flitspalen inschakelen" (1.). Daarna kies je de "Opties" (2.) knop en activeer je de Audiowaarschuwingen en de visuele waarschuwingen.

In de kaartweergave zie je dan de camera's as volgt:





Selecteer je de camera met je stylus, dan verschijnt er een menu waar je met "Cam. Berwerk" de eigenschappen van de camera kunt bekijken.



Door op de pijlen te drukken kun je de richting waarop de camera controleert instellen.

